

# VIÐBRAGÐSÁÆTLUN ALMANNAVARNA

## Árskóli



Almannavarnadeild  
ríkislögreglustjórans  
Sóttvarnalæknir  
Menntamálaráðuneyti

## **Viðbragðsáætlanir skóla 2009**

**Íris Marelsdóttir**

**Almannavarnadeild ríkislögreglustjóra**

**Þórólfur Guðnason**

**Embætti sóttvarnalæknis**

**Þórir Ólafsson**

**Menntamálaráðuneyti**

# Efnisyfirlit

<i>1. Inngangur að viðbragðsáætlun</i>	<i>4</i>
<i>2. Heimsfaraldur influensu</i>	<i>5</i>
<i>3. Háskastig almannavarna</i>	<i>6</i>
<i>4. Virkjun viðbragðsáætlana skólanna</i>	<i>10</i>
<i>5. Stjórnun og lykilstarfsmenn skólans</i>	<i>11</i>
<i>6. Starfssvæði skólans og umfang</i>	<i>12</i>
<i>7. Áhættumat vegna influensufaraldurs</i>	<i>13</i>
<i>8. Viðbragðsáætlun „nafn skóla“ við heimsfaraldri influensu</i>	<i>15</i>
<i>9. Samskiptaleiðir</i>	<i>17</i>
<i>10. Kort og teikningar</i>	<i>18</i>
<i>11. Dreifingarlisti</i>	<i>19</i>
<i>12. Breytingasaga</i>	<i>20</i>

## 1. Inngangur að viðbragðsáætlun

Viðbragðsáætlun þessari er ætlað að segja fyrir um skipulag og stjórn aðgerða innan *Árskóla* í samræmi við áætlun Almannavarna um viðbrögð við heimsútbreiðslu influensu.

Markmið áætlunarinnar eru að tryggja skipulögð og samræmd viðbrögð allra skólastofnana sem og starfsmanna þeirra þegar til influensufaraldurs kemur.

Við gerð áætlunarinnar er meðal annars stuðst við lög um almannavarnir nr. 82/2008 og lög um sóttvarnir nr. 19/1997.

Gerð áætlunarinnar er í samræmi við Landsáætlun vegna heimsfaraldurs influensu.

Viðbragðsáætlanir skóla hafa samræmda uppbyggingu. Kaflar 2, 3, 4 og 7 eru sameiginlegir og geyma almennar upplýsingar frá almannavarnadeild ríkislögreglustjóra og embætti sóttvornalæknis. Aðra kafla semja skólarnir sjálfir og mynda þeir hina eiginlegu viðbragðsáætlun hvers skóla.

Ábyrgð á áætlun þessari er á höndum *skólastjóra Árskóla*. Áætlunin verður endurskoðuð a.m.k. á fimm ára fresti, en yfirfarin árlega t.d. hvað varðar boðleiðir, gátlista og starfssvæði skóla. Ef miklar breytingar verða á starfsemi skólans verður áætlunin þegar í stað endurskoðuð.

Áætlunin verður kynnt fyrir starfsmönnum og er vistuð á vefsíðu *Árskóla*.

Áætlun þessi tekur þegar gildi.

Sauðárkrókur, 2. mars 2020

Óskar G. Björnsson, skólastjóri *Árskóla*

## 2. Heimsfaraldur inflúensu

### Saga heimsfaraldrar inflúensu

Allt frá 16. öld hafa heimsfaraldrar inflúensu riðið yfir heiminn að minnsta kosti tvisvar til þrisvar á öld. Á 20. öldinni riðu þrjár heimsfaraldrar inflúensu yfir. Sá fyrsti geisaði 1918 og var afar mannskæður. Hann var nefndur spánska veikin en talið er að 50-100 milljón manns hafi látið lífið af hans völdum. Hinir tveir heimsfaraldrarnir riðu yfir 1957 og 1968 en ollu mun minna manntjóni. Á Íslandi gekk spánska veikin á suðvesturhluta landsins á tímabilinu frá október til desember 1918 en áður hafði væg sumarinflúensa gengið yfir 1918. Spánska veikin hófst í ágúst í Evrópu og Norður-Ameríku.

Talið er að um 60% Reykvíkinga hafi veikt af spánsku veikinni og að allt að 500 manns látist á landinu öllu. Íslendingar geta dregið nokkurn lærdóm af reynslu þjóðarinnar frá þeim tíma. Til að hindra útbreiðslu veikinnar voru settar ferðatakmarkanir og lokað var fyrir umferð um Holtavörðuhéiði og einnig yfir Mýrdalssand. Með þessu tókst að hindra að veikin bærist til Norðurlands og Austurlands en til Vestfjarða barst hún með skipum.

Þar sem að fyrri faraldrar hafa riðið yfir á um 40 ára fresti og síðasti faraldur geisaði fyrir 40 árum hefur verið búist við nýjum faraldri í nokkurn tíma. Í apríl greindist nýr stofn inflúensuveiru í mönnum (H1N1) í Mexíkó og Bandaríkjunum. Þessi stofn hefur breiðst nokkuð hratt út um heimsbyggðina og þegar þetta er skrifað (30. júlí 2009) hafa 46 tilfelli greinst á Íslandi. Til þessa hafa veikindi verið væg og dauðsföll fátíð. Rétt er að benda á að skæð inflúensa af A stofni (H5N1) hefur breiðst út í fuglum undanfarin 10 ár og í stöku tilfellum borist í menn með alvarlegum afleiðingum.

Viðbragðsáætlanir skulu vera í samræmi við Landsáætlun vegna heimsfaraldurs inflúensu sem undirrituð var 28. mars 2008 og er að finna á [www.almannavarnir.is](http://www.almannavarnir.is) og [www.influensa.is](http://www.influensa.is)

### Markmið viðbragðsáætlunar hvers skóla

Viðbragðsáætlun vegna heimsfaraldurs inflúensu miðar að því að lágmarka áhrif inflúensufaraldurs og afleiðingar hans innan skólans með því að:

- Skilgreina mikilvæga verkþætti menntastofnunar og lykilstarfsmenn og staðgengla.
- Draga úr útbreiðslu faraldurs á vinnustaðnum og lágmarka smithættu.
- Styrkja nauðsynlega starfsemi og treysta innviði skólans.
- Upplýsa starfsmenn, nemendur og foreldra.
- Veita nauðsynlega fræðslu.
- Eiga til samræmdar áætlananir vegna hugsanlegs samkomubanns og þar með lokunar skóla.

### 3. Háskastig almannavarna

#### Almannavarnastig

Viðbragðsáætlunum almannavarna er skipt í þrjú stig sem skilgreina alvarleika þess ástands sem steðjar að. Almennavarnastig eru: Óvissustig, Hættustig og Neyðarstig.

Til þess að gefa til kynna umfang almannavarnaviðbragða þ.e. fjölda þeirra eininga sem virkjaðar eru í þágu almannavarna í hvert sinn, þörf fyrir víðtæka samhæfingu og fjölda stjórnstiga er hægt að skilgreina umfang á hverju almannavarnastigi með litum sem hér segir:

#### • Grænt

Atburði er sinnt af fáum viðbragðsaðilum

#### • Gult

Alvarlegur atburður og sinnt af mörgum viðbragðsaðilum

#### • Rautt

Mjög umfangsmikill atburður á mörgum svæðum

#### • Svart

Þjóðarvá - hamfarir eða atburðir sem hafa áhrif á mörg umdæmi á sama tíma.

Með hliðsjón af þessu taka sóttvornalæknir og ríkislögreglustjóri ákvörðun um umfang aðgerða hverju sinni og upplýsa viðbragðsaðila.

#### Óvissustig

### Athuganir, mælingar, hættumat

#### Skilgreining:

Nýr undirflokkur influensuveiru greinist í mönnum en sýking milli manna er ekki þekkt nema í undantekningartilfellum og þá við mjög náið samband.

#### Ráðstafanir ákveðnar af ríkislögreglustjóra og sóttvornalækni með hliðsjón af alvarleika faraldurs.

1. Samráð / samstarf er við mikilvæg erlend samtök og stofnanir.
2. Samráð / samstarf milli innlendra stofnana, samtaka, fyrirtækja og félaga.
3. Skráning upplýsinga um staði þar sem sýking (H5N1? – önnur sýking?) hefur komið upp.
4. Athugun á birgðastöðu matar, lyfja og annarrar nauðsynjavöru.
5. Athugun á boðleiðum, fjarskiptum og fleiru þess háttar.
6. Æfingar, almannavarnaæfing, minni æfingar innan stofnana og / eða hjá aðilum, sem hafa sameiginleg verkefni.

### Viðbúnaður vegna hættu

#### Skilgreining:

1. Enginn staðfest sýking hérlendis.
2. Litlar hópsýkingar af völdum nýs undirflokks inflúensuveirunnar brjótast út hjá mönnum á takmörkuðu svæði en veiran virðist ekki hafa lagað sig vel að mönnum.
3. Umtalsverðar hópsýkingar brjótast út hjá mönnum en þær eru enn staðbundnar. Vísbendingar eru um að veiran aðlagist mönnum í vaxandi mæli en þó ekki þannig að umtalsverð hætta sé á heimsfaraldri.

#### Ráðstafanir ákveðnar af ríkislögreglustjóra og sóttvarnalækni með hliðsjón af alvarleika faraldurs.

1. Ráðstafanir gerðar til að koma í veg fyrir að sýktir einstaklingar komi til Íslands.
2. Komi fólk frá sýktum svæðum til Íslands fer fyrsta læknisrannsókn fram í flughöfnum (Keflavík) og höfnum.
3. Söfnun og úrvinnsla faraldursfræðilegra upplýsinga.
4. Hugsanlega loka einhverjum höfnum / flugvöllum.
5. Heimasóttkví hugsanlega beitt gegn þeim sem eru einkennalausir en gætu hafa smitast.
6. Skip hugsanlega sett í sóttkví.
7. Skipulögð dreifing / taka fyrirbyggjandi inflúensulyfja meðal áhættuhópa íhuguð.
8. Athuga með heimköllun Íslendinga frá svæðum þar sem hópsýkingar af völdum nýs stofns inflúensu hafa brotist út.

## Neyðarstig

### Neyðaraðgerðir vegna atburða

#### Skilgreining;

1. Stofn inflúensuveirunnar hefur fundist í einum eða fleiri einstaklingum hérlendis eða heimsfaraldri hefur verið lýst yfir. Vaxandi og viðvarandi útbreiðsla smits meðal manna

#### Ráðstafanir ákveðnar af ríkislögreglustjóra og sóttvarnalækni með hliðsjón af alvarleika faraldurs.

1. Viðbragðskerfi að fullu virkjað.
2. Samkomubann, lokun skóla o.fl.
3. Útskrift sjúklinga af sjúkrahúsum.
4. Skipulögð dreifing / taka fyrirbyggjandi inflúensulyfja meðal áhættuhópa.

## Skammstafanir og orðskýringar

<b>AR</b>	Sýkingartíðni
<b>AVD</b>	Almannavarnadeild
<b>AVN, Av-nefnd</b>	Almannavarnanefnd
<b>CDC</b>	Sóttvarnastofnun Bandaríkjanna
<b>CFR</b>	Dánarhlutfall sjúkdóms
<b>ECDC</b>	Sóttvarnastofnun Evrópusambandsins
<b>ESB</b>	Evrópusambandið
<b>LL</b>	Landlæknisembættið
<b>RLS</b>	Ríkislögreglustjórinn
<b>RÚV</b>	Ríkisútvarpið
<b>SST</b>	Samhæfingarstöðin, Skógarhlíð
<b>SVL</b>	Sóttvarnalæknir
<b>WHO</b>	Alþjóðaheilbrigðismálastofnunin

<b>DMR</b>	Dómsmálaráðuneyti
<b>HBR</b>	Heilbrigðisráðuneyti
<b>MRN</b>	Menntamálaráðuneyti

## Sóttvarnaráðstafanir

Heilbrigðisráðherra kveður á um **samkomubann** samkvæmt tillögu sóttvarnalæknis (sbr. 12. gr. laga nr. 19/1997). Almannavarnadeild ríkislögreglustjóra sér um framkvæmd samkomubanns í samvinnu við dómsmálaráðuneyti og lögreglustjóra. Í samkomubanni felst að fjöldasamkomur eru óheimilar s.s fundarhöld, skólastarf, skemmtanir á borð við dansleiki, leiksýningar og kirkjuathafnir á borð við messur. Samkomubann er sett samkvæmt nánari fyrirmælum sóttvarnalæknis. Þegar ekki eru lengur forsendur fyrir samkomubanni er það heilbrigðisráðherra sem afléttir samkomubanni samkvæmt tillögu sóttvarnalæknis.

Heilbrigðisráðherra er heimilt að fenginni tillögu sóttvarnalæknis að **takmarka ferðafrelsi** manna með því að grípa til afkvíunar byggðarlaga og landsins alls og einangrunar sýktra manna, sbr 12. gr. sóttvarnalaga nr. 19/1997. Sóttvarnalæknir gefur fyrirmæli um nánari tilhögun takmarkana á ferðafrelsi. Almannavarnadeild sér um framkvæmd þessara ráðstafana í samvinnu við dómsmálaráðuneyti og lögreglustjóra.



## Háskastig WHO

Alþjóðaheilbrigðisstofnunin (WHO) í samvinnu við sóttvarnastofnanir í Bandaríkjunum (CDC) og Evrópu (ECDC) ásamt framkvæmdastjórn ESB hafa með sér náið samstarf við að fylgjast með og meta stöðuna. Íslendingar fá upplýsingar frá WHO og hafa jafnframt nána samvinnu við ECDC og ESB um vöktun og viðbrögð.

Í stigaskipan WHO er gert ráð fyrir þremur skeiðum í heimsfaraldri; *skeið á milli heimsfaraldra*, *viðvörðunarskeiði* og *skeiði heimsfaraldurs*. Innan hvers skeiðs eru skilgreind mismunandi stig og eru þau sex talsins.

Stig WHO segja meira til um útbreiðslu frekar en alvarleika sýkingar. Stig 6, *skeið heimsfaraldurs*, getur verið vaxandi útbreiðsla á vægri influensu. Viðbragðsáætlun ráðuneyta gegn heimsfaraldri influensu er gerð með háskastig almannavarna til hliðsjónar en stigaskipan WHO er mikið notuð í fjölmiðlum og er sett hér fram til skýringar.

Háskastig WHO	
Stig heimsfaraldurs	Markmið aðgerða
<p><b>Skeið milli heimsfaraldra</b></p> <p>Stig 1. Enginn nýr influensustofn hefur greinst í mönnum.</p> <p>Stig 2. Enginn nýr stofn influensuveiru hefur greinst í mönnum. Stofn influensuveiru geisar í dýrum og talinn geta ógnað mönnum.</p> <p><b>Viðvörðunarskeið</b></p> <p>Stig 3. Nýr stofn influensuveiru hefur greinst í mönnum en ekki er vitað til þess að hann berist manna á milli nema í undantekningartilfellum og þá við mjög náið samband manna.</p> <p>Stig 4. Litlar hópsýkingar brjótast út hjá mönnum á takmörkuðu svæði af völdum nýs stofns influensu en hann virðist ekki hafa lagað sig vel að mönnum.</p> <p>Stig 5. Umtalsverðar hópsýkingar brjótast út hjá mönnum en þær eru enn staðbundnar. Vísbendingar eru um að veiran hafi í vaxandi mæli aðlagast mönnum, þó ekki í þeim mæli að umtalsverð hættu sé á heimsfaraldri.</p> <p><b>Skeið heimsfaraldurs</b></p> <p>Stig 6. Heimsfaraldur: Vaxandi og viðvarandi útbreiðsla smits á meðal manna.</p>	<p>Styrkja viðbúnað við heimsfaraldri influensu.</p> <p>Lágmarka hættu á smiti, uppgötva og tilkynna slík smit án tafar.</p> <p>Tryggja hraða greiningu á nýjum stofni veirunnar. Greina tilfelli fljótt og tilkynna þau án tafar. Hröð viðbrögð við fleiri tilfellum.</p> <p>Halda nýjum stofni innan afmarkaðs svæðis/uppsprettu eða seinka útbreiðslu og vinna tíma til að bregðast við (bóluefni ofl.).</p> <p>Hámarksáhersla er lögð á að koma í veg fyrir eða seinka útbreiðslu og, ef mögulegt, afstýra heimsfaraldri og vinna tíma til að hrinda í framkvæmd sóttvarnaráðstöfunum.</p> <p>Draga úr afleiðingum heimsfaraldurs eins og unnt er.</p>

## 4. Virkjun viðbragðsáætlana skóla

### Almennt

Sóttvarnalæknir tilkynnir breytingar á viðbúnaðarstigi (sjá nánar um stig í kafla 3).

### Breyttur viðbúnaður í skólum

Breytingar á viðbúnaðarstigi sem kalla á sérstök viðbrögð skóla verða tilkynntar með eftirfarandi hætti:

1. Menntamálaráðuneytið birtir tilkynningar í fjölmiðlum og á heimasíðu sinni [www.menntamalaraduneyti.is](http://www.menntamalaraduneyti.is) með fyrirmælum og upplýsingum til skólastofnana, nemenda og aðstandenda.
2. Menntamálaráðuneytið sendir skólastjórum og sveitarfélögum tölvupóst með fyrirmælum og upplýsingum.

### Afboðun

Þeir þættir viðbragðsáætlana skóla sem virkjaðir eru skulu ekki aflagðir fyrr en formleg boðun um það kemur frá menntamálaráðuneyti.

### Helstu verkefni skóla á einstökum stigum

#### Viðbúnaðarstig

Unnið að gerð viðbúnaðaráætlunar. Skólarnir upplýsa starfsfólk, nemendur og aðstandendur þeirra og aðra hagsmunaaðila um undirbúning og viðbrögð komi til hættu- eða neyðarástands.

#### Hættustig

Stjórnendur hvers skóla stýra starfsmönnum til þeirra verkefna sem lýst er í viðbragðsáætlun skólans um skólahald á hættustigi.

#### Neyðarstig (e.t.v. samkomubann)

Stjórnendur hvers skóla stýra starfsmönnum til þeirra verkefna sem lýst er í viðbragðsáætlun skólans um starfsemi hans á neyðarstigi. Komi til samkomubanns verður skólum lokað á tilteknu svæði eða landinu öllu.

## 5. Stjórnun og lykilstarfsmenn skólans

### Stjórnun:

Dagleg stjórnun Árskóla er í höndum skólastjóra, aðstoðarskólastjóra og deildarstjóra. Forstöðumaður Árvistar/frístundar ber ábyrgð á daglegu starfi þar.

### Starfsstöðvar utan skólans:

Íþróttahús Sauðárkróks  
Sundlaug Sauðárkróks

**Skólastjórn skipa:** Óskar G. Björnsson skólastjóri, Hallfríður Sverrisdóttir aðstoðarskólastjóri og deildarstjóri miðstigs, Ragnheiður Matthíasdóttir deildarstjóri yngsta stigs, Kristbjörg Kemp deildarstjóri unglíngastigs og Björk Hlöðversdóttir deildarstjóri sérkennslu.

**Skólaritari:** Sonja Sif Sigurðardóttir.

**Umsjónarmaður skólahúss og öryggisvörður:** Kári Marísson.

**Öryggistrúnaðarmenn:** Edda María Valgarðsdóttir og Kári Marísson.

**Fulltrúar skólans í skólaráði:** Einarína Einarsdóttir, Inga Rósa Sigurjónsdóttir og Lydía Ósk Jónasdóttir.

**Námsráðgjafi:** Þ. Sandra Magnúsdóttir.

**Tölvuumsjónarmaður:** Stefán Freyr Stefánsson.

**Skólahjúkrunarfræðingur:** Margrét Aðalsteinsdóttir.

**Skólasafnvörður:** Erla Kjartansdóttir.

**Fræðslustjóri:** Selma Barðdal Reynisdóttir.

## 6. Starfssvæði skólans og umfang

### **Húsnæði:**

Starfsemi Árskóla fer fram í húsnæði skólans við Skagfirðingabraut. Árvist, tómstundaskóli fyrir 1. - 3. bekk, er í kjallara skólahússins. Skólahúsið er sambyggt Íþróttahúsi Sauðárkróks., en þar fer íþróttakennsla fram.

Aðalinngangur fyrir miðstig, sem staðsett er í A-álmú hússins, snýr að Skagfirðingabraut. Inngangur fyrir yngsta stig, sem staðsett er í B-álmú, er að sunnanverðu og unglíngastig, sem staðsett er á Þekju (Þ-álmú), notar inngang íþróttahúss að austanverðu. Starfsmannainngangur er að norðanverðu. Bílastæði skólans er norðan við skólahúsið. Tónlistarskóli Skagafjarðar er með aðstöðu í húsnæði Árskóla.

**Umfang:** Í Árskóla eru 364 nemendur og rúmlega 70 starfsmenn.

## 7. Áhættumat vegna inflúensufaraldurs

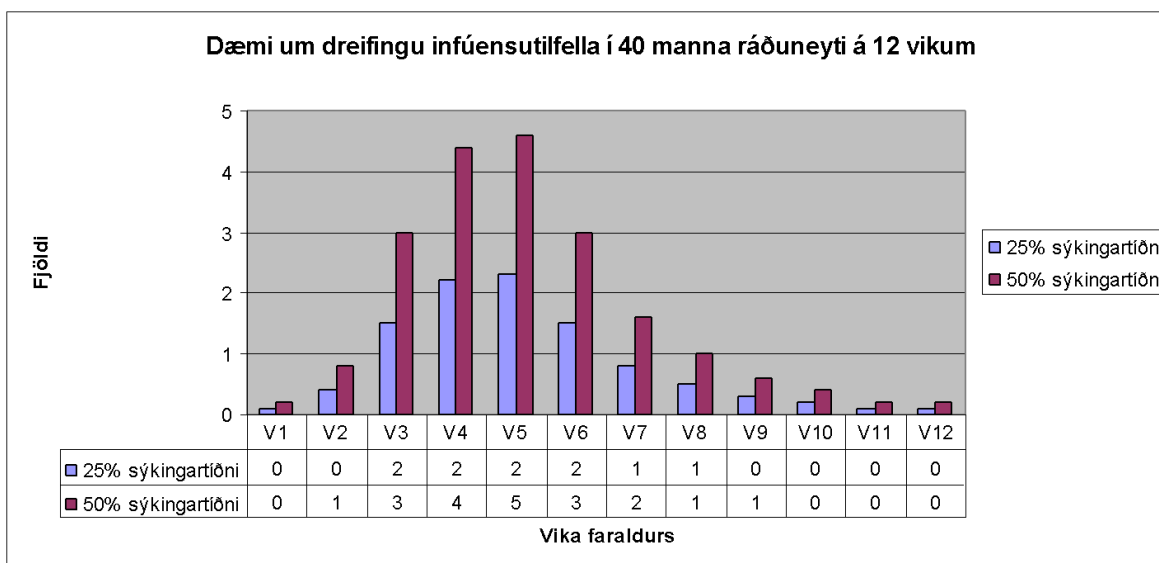
Viðbragðsáætlun um starfsemi í inflúensufaraldri og óumflýjanlegar aðgerðir byggir á áhættumati. Ráðuneyti þurfa að áætla afkastagetu sína miðað við útbúnað, húsakost, daglega starfskrafta og lágmarksmönnun.

Í viðbragðsáætlun vegna álags ráðuneytisins í heimsfaraldri inflúensu þarf að gera ráð fyrir tvenns konar möguleikum;

- 1) **Svæsum faraldri** þar sem er gripið til sértækra sóttvarnaráðstafana en í slíkum faraldri má gera ráð fyrir **50% sýkingartíðni**.
- 2) **Vægari faraldri** þar sem gera má ráð fyrir **25% sýkingartíðni**

Ráðuneyti þurfa að undirbúa viðbrögð og aðgerðir sem stuðla að sem minnstri röskun starfsemis í 25% - 50% fjarvistum starfsfólks.

Algengt er að inflúensufaraldur berist í tveim eða þrem hrinum á allt að árs tímabili. Hver hrina byrjar með lágri sýkingartíðni sem eykst og nær hámarki og fellur aftur á nokkura vikna tímabili, oftast 8-12 vikum. Sýkingartíðnin er þá há í nokkrar vikur í hverri hrinu.



Búast má við að sýkingartilfelli dreifist á 12 vikna tímabili, sjá töflu, skv. embætti sóttvarnalæknis.

Vika	1	2	3	4	5	6	7	8	9	10	11	12
%	1%	4%	15%	22%	23%	15%	8%	5%	3%	2%	1%	1%

Eins og sjá má er líklegt að um töluverðar fjarvistir starfsmanna verði að ræða í inflúensufaraldri. Fjöldi fjarvista er háð því hversu alvarlegur faraldurinn verður og einnig hver viðbrögð almennings verða. Fjarvistir starfsmanna geta stafað af mismunandi ástæðum, til dæmis vegna:

- smits af inflúensu
- annarra veikinda
- annarra fjölskyldumeðlima sem þarf að hugsa um, vegna veikinda eða lokunar leikskóla og skóla
- beiðna vinnuveitanda um að halda sig fjarri vinnustað og vinna heiman frá sér
- beiðna heilbrigðisyfirvalda um heft ferðafrelsi eða samkomubann
- raskana á almenningsamgöngum eða ótta starfsmanna við að ferðast innan um hóp fólks
- ótta starfsmanna við að smitast ef þeir mæta til vinnu.

Fjarvistir starfsmanna munu verða meiri þegar sýkingartíðni er hæst í faraldri, eða u.þ.b. í 5. viku af ca. 12 vikum. Búast má við tveimur til þremur hrinum af inflúensufaraldri með nokkurra mánaða millibili.

Það er ekki hægt að spá fyrir með vissu hverjar fjarvistir í ráðuneytum verða. Það veltur m.a. á því um hversu skæðan vírus er að ræða, hvernig starfsmenn meta hættuna, hvort skólum er lokað og til hvaða ráða er tekið í viðbrögðum ráðuneytisins í þeim tilgangi að minnka líkur á fjarvistum og smiti innan vinnustaðarins.

## 8. Viðbragðsáætlun Árskóla við heimsfaraldri inflúensu

### Verkefnisstjórn og virkjun viðbragðsáætlunar:

Verkefnisstjórn vegna viðbragðsáætlunar er í höndum stjórnenda skólans. Skólastjóri ber ábyrgð á gerð hennar, uppfærslu og að virkja áætlun. Þessir aðilar bera ábyrgð á virkjun áætlunar í forföllum skólastjóra: aðstoðarskólastjóri, deildarstjórar, hjúkrunarfræðingur, fulltrúar starfsmanna í skólaráði og að síðustu trúnaðarmenn á vinnustað séu allir aðrir forfallaðir.

### Upplýsingagjöf til skólasamfélagsins:

Skólastjórnendur og hjúkrunarfræðingur upplýsa starfsmenn skólans um inflúensuna á starfsmanna- og kennarafundum og með tölvupóstsamskiptum þess á milli ef þess gerist þörf. Foreldrar og nemendur fá upplýsingar frá stjórnendum og skólahjúkrunarfræðingi gegnum heimasíðu skólans og með fjölpósti í tölvukerfinu Mentor. Fjölskyldur sem ekki hafa aðgang að neti fá dreifibréf með nauðsynlegum upplýsingum. Tenglar verða á heimasíðu skólans þar sem finna má gagnlegar upplýsingar m.a. í bæklingi sem er að finna á [www.almannavarnir.is](http://www.almannavarnir.is) og heitir „Munum eftir inflúensunni“ svo og á [www.influensa.is](http://www.influensa.is).

### Ræsting:

Farið verður eftir þeim leiðbeiningum sem berast frá sóttvarnarlækni um ræstingu skólans og er það í höndum húsvörðar í samráði við skólastjóra að upplýsa starfsfólk ef endurskipuleggja þarf ræstingu. Húsvörður fundar með skólaliðum og fer yfir skipulag ræstinga og hreinlæti á hverju hættustigi fyrir sig. Lögð verður áhersla á einnota hlífðarbúnað s.s. hanska og svuntur. Einnig verður lögð áhersla á reglulega notkun sprittgels. Húsvörður ber ábyrgð á skipulagi ræstinga. Upplýsingar um breytta ræstingu og hlífðarbúnað má fá á [www.influensa.is](http://www.influensa.is).

### Veikindi nemenda:

Foreldrar tilkynna veikindi barna sinna símleiðis eða með tölvupósti til skólaritara. Ef um inflúensu er að ræða er nemandi heima í einangrun skv. leiðbeiningum landlæknis. Veikist nemandi í skólanum er haft samband heim og reynt að tryggja sem minnst samneyti við aðra. Farið verður eftir ráðleggingum heilbrigðisyfirvalda sem berast skólanum hverju sinni varðandi viðbrögð vegna inflúensufaraldurs. Ef veikindi eru mikil meðal nemenda verður kennslu haldið áfram skv. áætlun fyrir þá nemendur sem sækja skólann. Kennarar hafa samráð við foreldra um nám þeirra sem eru fjarverandi vegna veikinda um lengri tíma. Þetta skal metið í hverju tilviki fyrir sig. Áhersla verður á handþvott og almennt hreinlæti í skólanum til að hefta útbreiðslu inflúensu.

### Nánar um veikindi nemenda í skólanum:

Ef nemendur veikjast í skólanum gilda eftirfarandi reglur:

- Haft er samband við foreldra/forsjáraðila og þeir beðnir að sækja nemandann í skólann (eldri nemendur mega fara einir heim með leyfi foreldra).
- Ef grunur leikur á að nemandinn sé með inflúensu eru foreldrar hvattir til að hafa samband við lækni.
- Nemandi skal ekki mæta í skólann ef hann er greindur með inflúensu fyrr en 7 dögum eftir að einkenna hefur orðið vart.

- Ef nemandi mætir í skólann með influensu eða vísbendingar um influensu, er haft samband við foreldra/forsjáraðila og þeir beðnir að sækja nemandann til að hindra útbreiðslu smits. Foreldrum/forsjáraðilum verður þá bent á að fara að leiðbeiningunum á vef landlæknis..

### **Veikindi starfsmanna:**

Starfsmenn eru sérstaklega hvattir til að fylgjast vel með eigin heilsu. Ef grunur leikur á influensusmiti, þ.e. ef fram koma einkenni s.s. skyndilegur hiti, hálssærindi, hósti, beinverkir og höfuðverkur, þá gilda eftirfarandi leiðbeiningar:

- Starfsmaður fer heim.
- Starfsmaður leitar áhlits læknis hvort um influensu geti verið að ræða.
- Starfsmaður kemur ekki til vinnu ef hann er greindur með influensu fyrr en 7 dögum eftir að einkenna hefur orðið vart.
- Ef starfsmaður mætir til vinnu með influensu eða vísbendingar um influensu, er hann beðinn um að fara heim til að hindra útbreiðslu smits.

Starfsmönnum er bent á að fylgjast með fyrirmælum sóttvarnalæknis og almannavarna á vef [www.influensa.is](http://www.influensa.is), [www.almannavarnir.is](http://www.almannavarnir.is) eða [www.landlaeknir.is](http://www.landlaeknir.is).

### **Afleysingakerfi lykilstarfsmanna:**

Aðstoðarskólastjóri er staðgengill skólastjóra. Komi til mikilla forfalla starfsmanna verða virkjuð teymi sem stýra starfi skólans. Teymi verða virkjuð miðað við fyrirliggjandi forföll. Kalla þarf til fulltrúa foreldra úr skólaráði verði forföll það mikil að ekki sé hægt að virkja eitthvert þessara teyma. Hjúkrunarfræðingur verður til ráðgjafar.

1. Skólastjóri, aðstoðarskólastjóri, deildarstjórar og hjúkrunarfræðingur
2. Aðstoðarskólastjóri, deildarstjórar og hjúkrunarfræðingur
3. Deildarstjórar og fulltrúi úr skólaráði
4. Trúnaðarmenn skóla, fulltrúar starfsmanna úr skólaráði og húsvörður.

### **Komi til lokunar skóla**

Ef loka þarf skólanum verður það tilkynnt á heimasíðu skólans og með fjölpósti í tölvukerfinu Mentor. Þær fjölskyldur sem ekki hafa aðgang að neti fá símtal frá umsjónarkennara eða ritara. Ef loka þarf skólanum á það einnig við um Árvist/frístund. Auglýsingar um lokun skólans verða settar við allar inngönguleiðir skólans.

### **Upplýsingastreymi eftir lokun skóla**

Tilkynningar um breytingar og upplýsingar um stöðu mála verða settar á heimasíðu og sendar í fjölpósti til foreldra. Liggi tölvukerfi niðri þarf að nýta fjölmiðla til að miðla upplýsingum.

### **Skólastarf í lokun skóla**

Stjórnendur skólans tilkynna fjölskyldum hvernig haga má námi nemenda í lokun skóla. Kennarar nýta tölvusamskipti (tölvupóst og Mentor) til að senda áætlanir og verkefni og veita nauðsynlegan stuðning sé þess nokkur kostur.

### **Umsýsla fasteigna og öryggismál**

Húsvörður, skólastjóri og aðstoðarskólastjóri mynda teymi sem skipuleggur eftirlit með húsnæði skólans meðan á lokun stendur.



## Skólastarf eftir opnun

Kennsla hefst skv. kennsluáætlunum. Endurskoðun áætlaða fer fram á teymisfundum og stigsfundum.

## 9. Samskiptaleiðir

### Lykilaðilar er varðar boðun og afboðun

#### Starfsmenn skóla/skólaskrifstofa/stjórna

##### Starfsmenn Árskóla

Óskar G. Björnsson	skólastjóri	s. 8221141	<a href="mailto:oskargb@arskoli.is">oskargb@arskoli.is</a>
Hallfríður Sverrisdóttir	aðstoðarskólastjóri	s. 8221142	<a href="mailto:hallfrid@arskoli.is">hallfrid@arskoli.is</a>
Kristbjörg Kemp	deildarstjóri unglíngastígs	s. 8995359	<a href="mailto:kemp@arskoli.is">kemp@arskoli.is</a>
Ragnheiður Matthíasdóttir	deildarstjóri yngsta stígs	s. 8451432	
<a href="mailto:rama@arskoli.is">rama@arskoli.is</a>			
Björk Hlöðversdóttir	deildarstjóri sérkennslu	s. 8666430	<a href="mailto:bjork@arskoli.is">bjork@arskoli.is</a>
Ragna Fanney Gunnarsdóttir	forstöðumaður Árvistar	s. 6916448	<a href="mailto:ragnaf@arskoli.is">ragnaf@arskoli.is</a>
Kári Marísson	húsvörður	s. 8221144	<a href="mailto:karimar@arskoli.is">karimar@arskoli.is</a>

##### Fræðslusvið Sveitarfélagsins Skagafjarðar

Selma Barðdal Reynisdóttir fræðslustjóri s. 4556048 [selma@skagafjordur.is](mailto:selma@skagafjordur.is)

##### Fræðslunefnd Sveitarfélagsins Skagafjarðar

Laufey Kristín Skúladóttir formaður s. 8965526 [laufey.skuladottir@skagafjordur.is](mailto:laufey.skuladottir@skagafjordur.is)

## 10. Kort og teikningar

### Sóttvarnasvæðin

Íslandi er skipt upp í átta sóttvarnaumdæmi og er sóttvarnalæknir skipaður í hverju þeirra. Í stórum sóttvarnaumdæmum eru skipaðir sóttvarnalæknar ákveðinna svæða. Sjá mynd 10.1.

### Sóttvarnalæknar umdæma og svæða

#### Höfuðborgarsvæðið

Lúðvík Ólafsson framkvæmdastjóri heilsugæslu Höfuðborgarsvæðisins  
Gunnar Ingi Gunnarsson, heilsugæslulæknir Árbæ, Reykjavík

#### Vesturland

Pórir Bergmundsson, Heilbrigðisstofnun Vesturlands, Akranesi  
Friðrik Jónsson, St. Fransiskuspítalinn í Stykkishólmi

#### Vestfirðir

Fjöltnir Freyr Guðmundsson, Heilbrigðisstofnun Vestfjarða, Ísafirði

#### Norðurland

Pórir V. Þórisson, Heilsugæslan Akureyri  
Ásgeir Böðvarsson, Heilbrigðisstofnun Þingeyinga, Húsavík  
Héðinn Sigurðsson, Heilbrigðisstofnunin Blönduósi

#### Austurland

Stefán Þórarinsson, Heilbrigðisstofnun Austurlands, Egilsstöðum  
Björn Magnússon, Heilbrigðisstofnun Austurlands, Neskaupstað

#### Suðurland

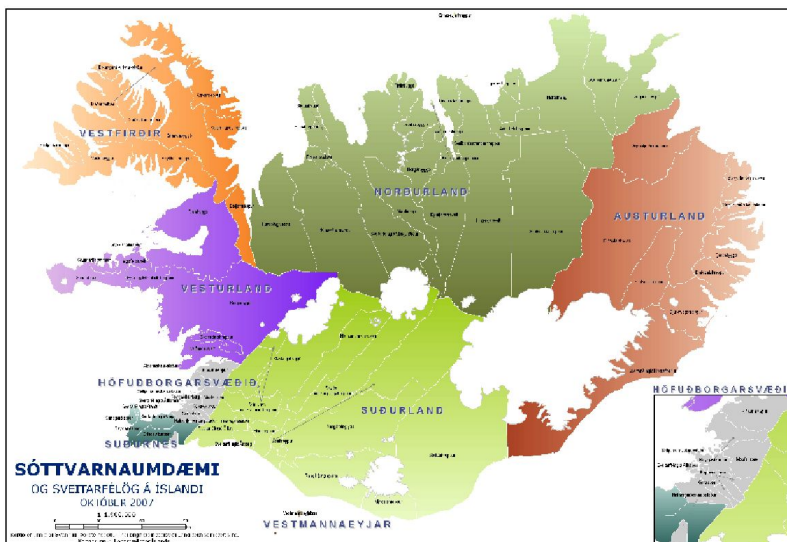
Óskar Reykdalsson, Heilbrigðisstofnun Suðurlands, Selfossi

#### Vestmannaeyjar

Karl Björnsson, Heilbrigðisstofnun Vestmannaeyja

#### Suðurnes

Sigurður Árnason, Heilbrigðisstofnun Suðurnesja, Reykjanesbær  
Sigurjón Kristinsson, Heilbrigðisstofnun Suðurnesja, Reykjanesbær



## 11. Dreifingarlisti

Eintakið er vistað rafrænt á eftirtöldum vefsvæðum:

- Vefsíðu skólans: [www.arskoli.is](http://www.arskoli.is)
- Innri vef skólans: Skólastjórnendur/Viðbragðsáætlun Árskóla

Auk þess eru rafræn og prentuð eintök vistuð á eftirtöldum stöðum:

Deildir innan skólans, nefnið allar og fjölda eintaka	
Skrifstofa skólastjóra	1 stk.
Skrifstofa aðstoðarskólatjóra	1 stk.
Starfsmannaaðstaða	1 stk.
Skólaritari	1 stk.

## 12. Breytingasaga

Útgáfa	Dagsetning	Skýringar / breytingar	Fært inn af:
Drög 0.1	2/03/2020	Viðbragðsáætlun skóla birt	Aðstoðarskólastjóra